

# BRAUN

הוראות הפעלה  
בלנדר יד 5 Multiquick



דגמים MQ 500 ,MQ 525 ,MQ 535

# BRIMAG

מותגים מבית טוב

[www.brimag.co.il](http://www.brimag.co.il)

## **לקוחות נכבדים,**

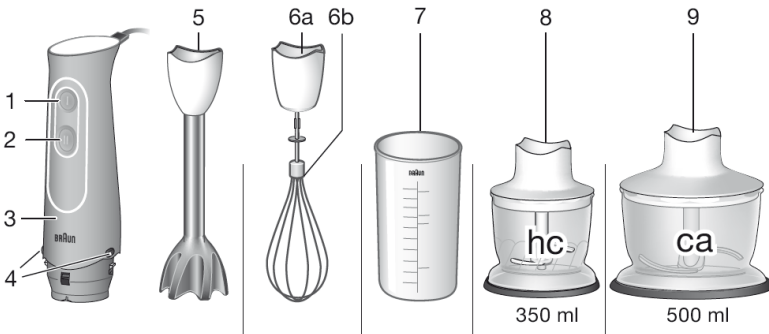
חברת ברימאג בע"מ מודה לכם על שרכשתם בלנדר יד זה.

אנא קראו בעיון את הוראות ההפעלה שבחוברת זו על מנת שתוכלו להפיק את מירב התועלת מהמוצר, תוך הקפדה על הוראות הבטיחות.

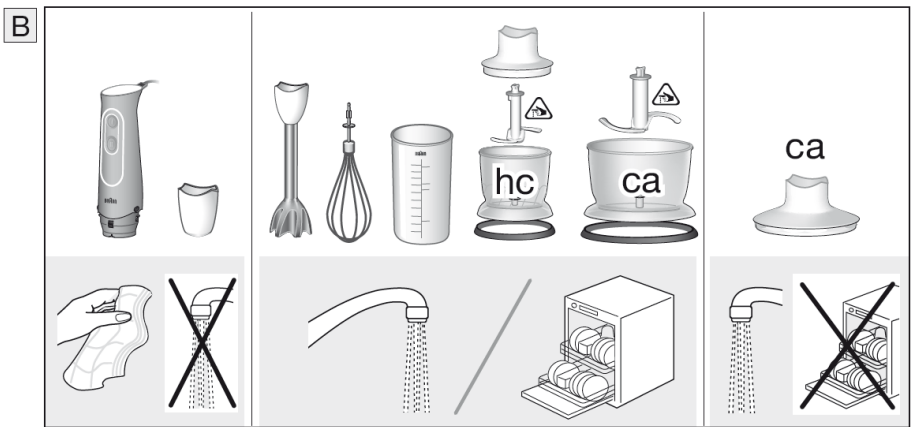
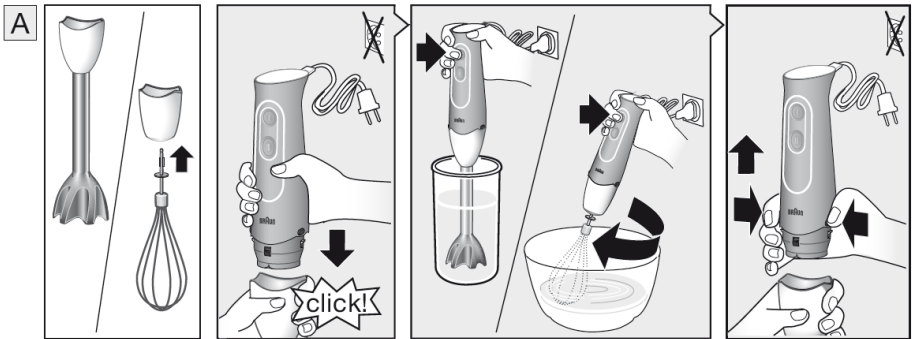
במידה ותיתקלו בבעיות בהפעלת המוצר, או באם תתגלה בו תקלה, אנא פנו לשירות הלקוחות של ברימאג בע"מ, ☎ 1-700-700-909.

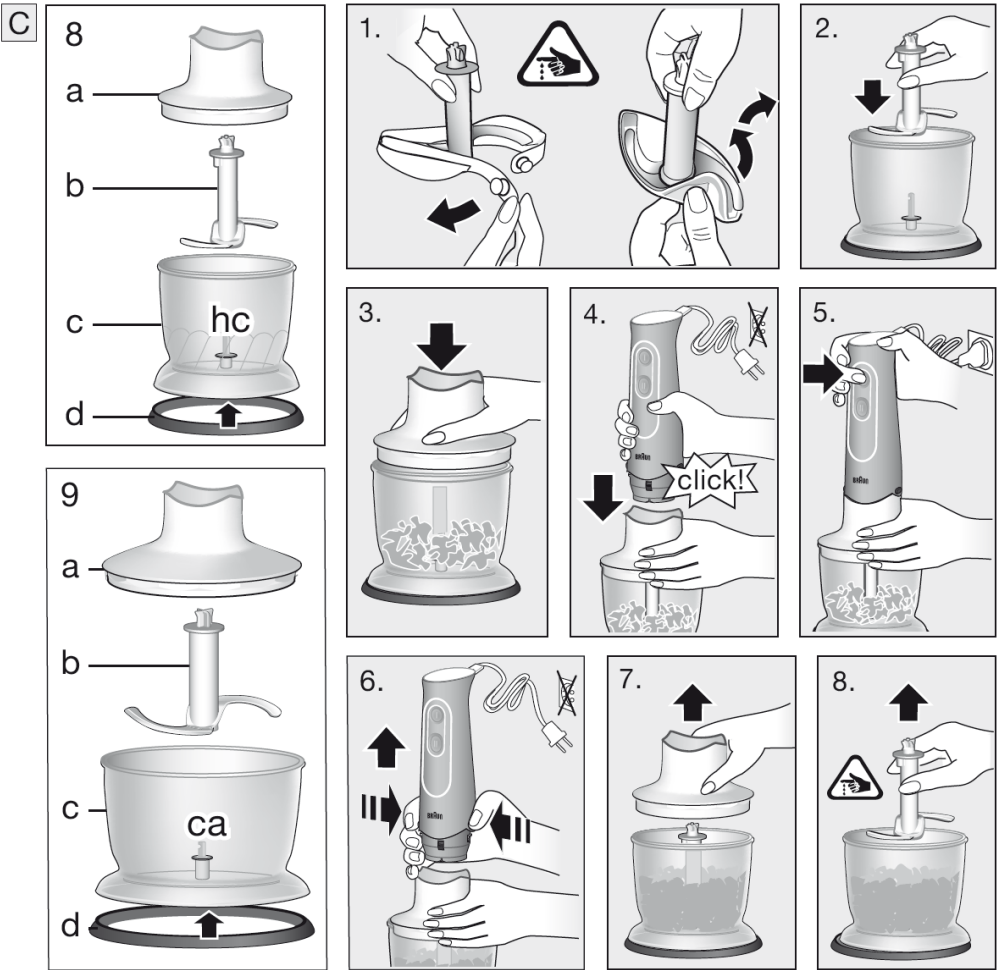
**בברכה,**

**חברת ברימאג בע"מ**



✓		✓		MQ 500
✓	✓	✓	✓	MQ 525
✓	✓	✓	✓	MQ 535 MQ 535 Baby





**D**


speed	II				I				
	max. 100g	100g	10g	90g+	50g	7	80g	80g	100g
sec.	10	15	6x1	45	6x1	5x1	12x1	8x1	12x1
	max. 300g	200g	20g		150g	20	150g	300g	300g
sec.	20-30	20-30	20		8x1	15	10	20	30

המוצרים שלנו מתוכננים לעמוד בסטנדרטים הגבוהים ביותר של איכות, תפקוד ועיצוב. אנו מקווים שתיהנו לחלוטין ממכשיר Braun החדש שלכם.

## לפני השימוש

נא קראו את הוראות השימוש היטב לפני השימוש במכשיר.

### זהירות

- הלהבים חדים מאוד! כדי למנוע פציעות, בבקשה טפלו בלהבים בזהירות מרבית. 
- לפני חיבור לשקע, בדקו אם המתח שלכם תואם למתח המצוין על המכשיר.
- יש לנתק תמיד את המכשיר לפני ההרכבה, פירוק, ניקוי או אחסון.
- המכשיר בנוי לעבד כמויות ביתיות רגילות.
- אל תחזיקו את חלק המנוע (3), או תיבת הנעת המקצף (a6) תחת מים זורמים, ואין לטבול אותו במים.
- מכשיר זה אינו מיועד לשימוש על ידי ילדים או אנשים עם יכולות פיזיות, חושיות או נפשיות מופחתות או חוסר הניסיון והידע, אלא אם הם תחת פיקוח אדם האחראי לבטיחותם. בכלליות, הרחיקו את המכשיר מהישג ידם של ילדים כדי להבטיח שהם לא ישחקו בו.
- מכשירי החשמל של Braun עומדים בתקני בטיחות רלוונטיים. תיקונים או ההחלפה של כבל החשמל חייבים להיעשות רק על ידי אנשי שירות מורשים. עבודת תיקון לקויה עלולה לגרום לסכנות רבות למשתמש.
- כוס הערבוב (7) והקוצים (8, 9) לא עמידים במיקרוגל.

### תיאור

- A. מתג הפעלה: מהירות «I»
  - B. מתג הפעלה: מהירות «II»
  - C. חלק המנוע
  - D. כפתורי שחרור
  - E. מוט הבלנדר
  - F. a. תיבת הנעת המקצף  
b. מקצף
  - G. כוס מדידה
  - H. קוצץ «hc»  
a. מכסה  
b. להב  
c. קערת הקוצץ  
d. טבעת מניעת החלקה
  - I. קוצץ «ca»  
a. מכסה (עם גלגל שיניים)  
b. להב  
c. קערת הקוצץ  
d. טבעת מניעת החלקה
- נא נקו את כל החלקים לפני שימוש בפעם הראשונה (ראו B).

## איך להשתמש במכשיר

### בלנדר יד (ראו A)

בלנדר היד מתאים בצורה מושלמת להכנת מטבלים, רטבים, מרקים, מיונז ומזון לתינוקות כמו גם לערבוב משקאות ומילקשייק.

1. חברו את חלק המנוע (3) למוט הבלנדר (5).
2. מקמו את בלנדר היד עמוק בקערה או כוס הערבוב. רק לאחר מכן, לחצו על מתג (1) או (2) כדי להפעיל אותו. לתוצאות הטובות ביותר השתמשו במהירות «II».
3. לאחר השימוש, לחצו על כפתורי השחרור (4) כדי לנתק את חלק המנוע.

כאשר מערבבים ישירות בסיר בזמן הבישול, קודם הסירו את הסיר מהכיריים כדי להימנע מהתזת נוזלים רותחים (סכנת כווייה).

### מתכון לדוגמא: מיונז

250 גרם שמן (למשל שמן חמניות)

1 ביצה ו-1 חלמון נוסף

1-2 כפות חומץ (כ-15 גרם)

מלח ופלפל לטעם

הכניסו את כל המרכיבים (בטמפרטורת החדר) לתוך הכוס על פי הסדר הרשום. הניחו את בלנדר היד בתחתית הכוס, הפעילו אותו במהירות מקסימלית. השאירו אותו במצב זה עד שהשמן ייהפך לקרמי. ואז, בלי לכבות, הרימו באיטיות את המוט למעלה ולמטה להכין את שאר השמן. זמן הכנה: מ-1 דקה (לסלט) עד 2 דקות ליותר סמיכות (לדוגמא למטבל).

### המקצף (ראו A)

השתמשו במקצף רק להקצפת שמנת, הקצפת חלבוני ביצה וערבוב עוגות ספוג וקינוחים מתערובת מוכנה.

1. הכניסו את המקצף (b6) לתיבת ההנעה של המקצף (a6), לאחר מכן חברו את חלק המנוע (3) לתיבת ההנעה.
2. מקמו את המקצף עמוק בקערה. רק אז, לחצו על מתג (1) כדי להפעיל אותו.
3. לאחר השימוש, לחצו על כפתורי השחרור כדי לנתק את חלק המנוע. לאחר מכן משכו את המקצף מתיבת ההנעה.

### לקבלת התוצאות הטובות ביותר

- השתמשו בקערה בגודל בינוני.
- השתמשו רק במהירות «I» כדי להפעיל את המקצף.
- הזיזו את המקצף בכיוון השעון והחזיקו אותו נוטה מעט.
- הקציפו רק 400 מ"ל קרם (לפחות 30% שומן,  $4-8^{\circ}\text{C}$ ).
- הקציפו רק 4 חלבוני ביצה.

## הקוצצים (ראו C)

הקוצצים (8) ו- (9) מותאמים בצורה מושלמת לחיתוך בשר, גבינה קשה, בצל, עשבי תיבול, שום, גזר, אגוזים, שקדים וכו'. תמיד קצצו מזון קשה (למשל פרמזן, שוקולד) במהירות «ll».

לתוצאות הטובות ביותר, ראו טבלת עיבוד D. זמן הפעלה מקסימלי לקוצץ «hc»: 2 דקות. אין לקצוץ מזון קשה מאוד, כגון קוביות קרח, אגוז מוסקט, פולי קפה או דגנים.

## לפני הקיצוץ ...

- חתכו מראש את הבשר, גבינה, בצל, גזר.
- הסירו גבעולים מעשבי תיבול, קליפת האגוזים,
- הוציאו את העצמות, גידים וסחוס מהבשר.
- וודאו תמיד שטבעת מניעת ההחלקה (d9, d8) מחוברת לקערת הקוצץ.

זהירות: הלהב חד מאוד! תמיד החזיקו אותו על ידי חלק הפלסטיק העליון וטפלו בו בזהירות.

1. הסירו בזהירות את כיסוי המגן מהלהב (b).
2. הניחו את הלהב על הפין המרכזי של קערת הקוצץ. לחצו את הלהב כלפי מטה וסובבו עד שהוא יינעל.
3. הניחו את המזון בקערת הקוצץ ושימו את המכסה.
4. חברו את חלק המנוע למכסה.
5. לחצו על מתג (1) או (2) כדי להפעיל את הקוצץ. במהלך העיבוד, החזיקו את חלק המנוע ביד אחת ואת קערת הקוצץ באחרת.
6. לאחר השימוש, נתקו ולחצו על כפתורי השחרור (4) כדי לנתק את חלק המנוע.
7. הסירו את המכסה.
8. הוציאו בזהירות את הלהב לפני שאתם מוציאו את המזון המעובד. כדי להסיר את הלהב, סובבו קלות ומשכו אותו החוצה.

## מתכון לדוגמא: וניל-דבש-שזיפים מיובשים

(כמלית פנקה או ממרח)

מלאו 40 גרם שזיפים ו-40 גרם דבש שמנת לקערת הקוצץ «hc». הפעילו במשך 4 שניות במהירות «ll». לאחר מכן הוסיפו 10 מ"ל מים (בטעם וניל) והמשיכו את הקיצוץ למשך שניה נוספת.

## ניקוי (ראו B)

נקו את חלק המנוע (3) ותיבת הנעת המקצף (a6) עם מטלית לחה בלבד. נקו את מכסה הקוצץ «ca» (a9) תחת מים זורמים בלבד. אין להניח אותו במדיח כלים. ניתן לנקות את כל החלקים האחרים במדיח הכלים. אתם יכולים להסיר את טבעות מניעת ההחלקה מקערות הקוצץ לניקוי יסודי במיוחד. בעת עיבוד מזון עם צבע (למשל גזר), חלקי הפלסטיק של המכשיר עשויים להיצבע. נגבו את החלקים האלה עם שמן צמחי לפני הניקוי.

## אביזרים

(ניתנים לרכישה באופן עצמאי, לא זמינים בכל מדינה)

MQ 10	מקצף להקצפת שמנת, חלבונים, קינוחים מתערובת מוכנה.
MQ 20	קוצץ קומפקטי 350 מ"ל לקיצוץ עשבי תיבול, בצל, שום, פלפל צ'ילי, אגוזים וכו'.
MQ 40	קוצץ 1000 מ"ל לקיצוץ, ערבול, ערבוב וריסוק קרח.
MQ 70	אביזר מכונת מטבח קומפקטי לקיצוץ, ערבול, חיתוך ופריסה. פונקציית לישה לא זמינה עבור Multiquick 5.

כפוף לשינוי ללא הודעה מוקדמת.

מכשיר זה תואם להנחית האיחוד האירופאי 2004/108/EC על תאימות אלקטרומגנטית ותקנה 1935/2004 על חומרים המיועדים למגע עם מזון.

נא לא להשליך את המוצר בפסולת הביתית בתום חיי השימוש שלו. ניתן להשליך במרכז שירות Braun או בנקודות איסוף מתאימות הקיימות במדינה שלכם.





## הוראות בטיחות כלליות למכשירי חשמל

### מיקום:

- אין להשתמש במכשיר זה בקרבת מים.
- אם פתיל הזינה ניזוק, כדי להימנע מסכנה, החלפתו תיעשה על ידי היצרן, ע"י סוכן השירות שלו או על ידי אדם מוסמך אחר.
- מקמו את המוצר במקום יבש הרחק ממקורות מים או מקום לח.
- יש למקם את המכשיר הרחק ממקורות חום (תנורים, רדיאטורים וכו').
- יש להניח את המכשיר על משטח מאוזן.
- יש לאפשר מרווח מספיק לצורך אוורור המכשיר - אין לכסות את פתחי האוורור.

### מתח החשמל:

- ודאו שמתח הרשת (230 וולט) מתאים למתח הפעלה שמצוין על גבי המכשיר.

### זהירות:

- כאשר מחברים את המכשיר לרשת החשמל יש לאחוז בראש התקע.
- אין למשוך את התקע מהשקע ע"י משיכה בחוט החשמל.
- יש לוודא שכבל החשמל והתקע שלמים ותקינים. לתיקון פגמים יש לפנות לחשמלאי מוסמך.
- יש לאפשר גישה נוחה לניתוק כבל הזינה משקע החשמל בקיר.
- כאשר לא מתכוונים להשתמש במכשיר לפרק זמן ארוך יש לנתקו מרשת החשמל.
- אין לפתוח את מכסה המכשיר, אם ישנה בעיה בפעולתו התקינה של המכשיר יש לפנות למעבדת השירות.
- אל תניחו על המכשיר כל כלי שמכיל מים או נוזלים אחרים. במקרה של חדירת מים למכשיר יש להפסיק את זרם החשמל לשקע (הורדת הנת"ך מארון החשמל), לנתקו מרשת החשמל ולהביאו אל תחנת השירות הקרובה למקום מגוריכם.
- אין להחדיר למכשיר חפצים כלשהם, כניסה של חפצים זרים עלולה לגרום להתחשמלות.
- במקרה של חדירת חפץ כלשהו יש לנתק את המכשיר מרשת החשמל ולהביאו אל תחנת השירות הקרובה למקום מגוריכם.

### תופעות חריגות:

- במקרה של ריח או רעשים שמגיעים מהמכשיר, יש לנתק את המכשיר מרשת החשמל ולפנות למחלקת השירות.

### ניקוי:

- לפני ניקוי המכשיר יש לנתקו מרשת החשמל. אל תשתמשו בחומרים נדיפים כמו אלכוהול או בנז'ין.
- ניקוי המכשיר על ידי מטלית יבשה בלבד.

### תיקונים ושירות:

- יתבצעו על ידי מעבדת שירות מוסמכת.